

本企业通过ISO9001质量管理体系认证



### GT130B射钉器装箱单

序号	名称	单位	数量	备注	序号	名称	单位	数量	备注
1	GT130B射钉器	支	1		6	防护镜	个	1	
2	内六角扳手	把	2	4mm、3mm各一把	7	使用说明书	份	1	
3	润滑油	瓶	1						
4	充电器	个	1						
5	电池	个	2						



## GT130B射钉器 使用说明书



四川南山射钉紧固件有限公司

### 主要技术参数

瓦斯保温射钉器	
型号	GT130B
动力类型	活塞往复
容钉量	1枚
环境温度	-5℃~60℃
尺寸	485mm×346mm×120mm
重量	3.7Kg (含电池)
射钉频率	1颗/秒
电池	DC7.4V

### 适用钉子

保温层厚度	南山保温钉型号
30mm	BG30
40mm	BG40
50mm	BG50
60mm	BG60
70mm	BG70
80mm	BG80
90mm	BG90
100mm	BG100
110mm	BG110
120mm	BG120

### 警告

只有技术参数中所列的钉子可用于此射钉器。使用任何其他公司的钉子可能会导致射钉器发生故障，导致严重的伤害。

### 气罐

型号	外形尺寸	压力	使用温度
GAS-165	ø 31.5mm×165mm	10.8~11.8bar	-5℃~50℃

### 充电器

输入电压/频率/电流	AC220V/50Hz/0.35A
充电时间	约5-6小时
输出电压	DC8.5V
输出电流	DC0.8A

### 电池安装

#### 1、安装电池

电池对齐射钉器手柄后部的凹槽插入，将其继续推入至听到咔嚓声时，电池已被锁牢。否则，它会从射钉器上脱落。



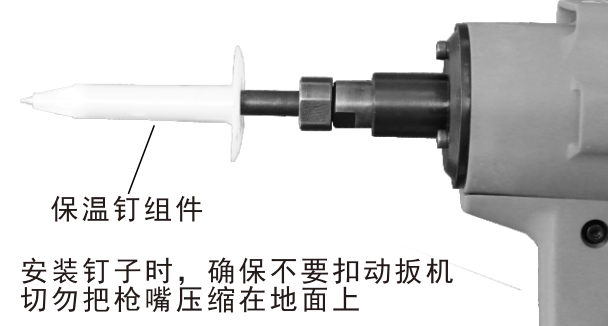
#### 2、取出电池

从射钉器手柄上取电池时，必须同时按下电池两侧的锁扣后拔出电池，暂停使用时，请将电池退出一格，以便省电。

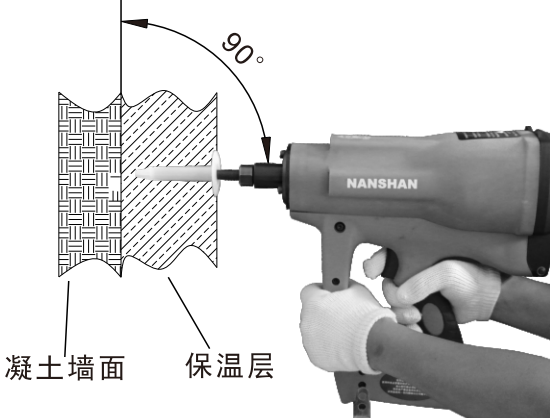


### 射击

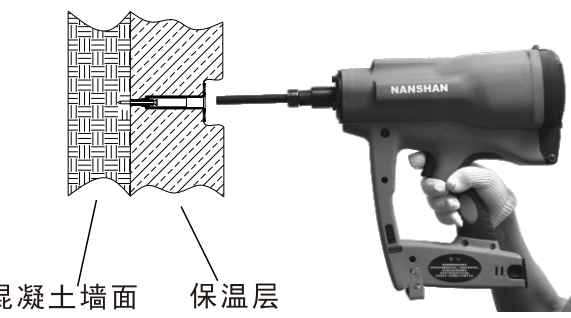
1、先将保温钉组件插入瓦斯射钉器钉管，直至末端。



2、再将射钉器连同保温钉组件插入保温层，并用气压压缩射钉器，让保温钉组件与保温层充分接触，保持枪身与墙面垂直。



3.扣动扳机，击发。



注意 在温度低于-5℃时，如果射钉器不能正常射击时，快速接压射钉器2-3次，扣动扳机，射钉将会射出，或将射钉器和气罐置于室内30分钟以上待温度超过-5℃时再使用。

### 维护保养

#### 1.日常清洗

必须定期对射钉器进行清洗，清除射钉器内部积累的油污、积碳和灰尘，才能保证射钉器正常使用，延长射钉器的使用寿命。清洁时请使用南山公司指定的清洗剂。

南山公司射钉器的清洁时间间隔取决于射钉器的操作环境和每周射钉数量。当使用环境越脏及射钉数量越高时，清洁射钉器的时间间隔越短。下表是南山公司提供您确定清洁时间间隔时参考用。假如您根据表中提供的时间间隔清洁射钉器时发现射钉器极其脏，在下次清洁时请缩短清洁时间间隔；反之，如果发现很干净，则延长清洁时间间隔。

#### 清洁时间间隔表

操作环境	很脏	1周	1周	1周	1周	1周
	脏	2周	2周	2周	1周	1周
	一般	1月	1月	3周	2周	2周
干净	2月	1.5月	3周	2周	2周	
	1000	2000	4000	6000	8000	
						每周打钉数

注：建议每射击5000发后，在活塞环处加耐高温油。

仅由南山公司经销商或雇主培训的维修人员方可维修射钉器。只能使用南山公司提供和推荐的零部件进行更换。射钉器正常使用都会产生磨损，最终都需要进行维修和更换零部件。

### 零件清单

序号	零件名称	数量	序号	零件名称	数量
1	内六角螺钉M5X20	11	31	销轴4×28	2
2	弹簧垫圈5	7	32	缓冲块	1
3	弹簧	4	33	气缸	1
4	本盖	1	34	衬套	1
5	内六角螺钉M4×10	11	35	过滤网	1
6	缓冲器	1	36	垫片	1
7	后缓冲环	1	37	线圈	1
8	轴用挡圈D22	1	38	过滤片	1
9	电机	1	39	触击臂簧	1
10	衬套	1	40	触击臂	1
11	前缓冲环	1	41	机壳组件	1
12	火花塞组件	1	42	钉管套	1
13	电机座	1	43	连接盖	1
14	★电机座活塞环	2	44	内六角螺钉M5×15	3
15	风扇组件	1	45	钉管	1
16	底座螺钉M3×5	1	46	螺帽	1
17	活塞套	1	47	扳机组件	1
18	活塞密封圈	1	48	自攻螺钉ST2.2×10	4
19	活塞	1	49	扳机簧	1
20	★气缸活塞环	2	50	扳机钢丝	1
21	孔用挡圈D62	1	51	内六角螺钉M5×10	2
22	★活塞组件	1	52	螺母M5	7
22-1	活塞盘密封环	2	53	右握把	1
22-2	活塞环	2	54	开关垫片	1
22-3	活塞杆	1	55	连接板	1
22-4	活塞盘	1	56	自攻螺钉ST3.5×6	3
23	O型圈圈3.5×2	2	57	电池	1
24	扣圈5 (GB95-85)	4	58	挂钩	1
25	本体盖轴	1	59	自攻螺钉ST2.5×6	2
26	气罐	1	60	电路控制组件	1
27	进气推板	1	61	左握把	1
28	垫板	1	62	锁链转轴	1
29	气罐盖组件	1	63	扣圈5 (GB48-85)	7
30	销1.6×6	2	64	内六角螺钉M5×30	4

注：★标注为易损件。

### 常见故障处理表

问题点	检查方法	处理方法
射不出钉子	检查正在使用的钉子	使用推荐的钉子
	检查堵塞	清除堵塞物
	检查气罐是否有气	更换气罐
	检查活塞组件是否复位	将活塞组件从活塞杆上拆下，将活塞组件推回原位，并在活塞杆上涂一层润滑油
跳钉（倒射钉）	检查正在使用的钉子	使用推荐的钉子
	图片失去弹性变形	更换图片
卡钉或钉管不能完全压到底	检查活塞组件复位情况	高度过高时，在50℃环境下将气罐变硬
	检查正在使用的钉子	使用推荐的钉子
扣管内有卡钉	检查正在使用的钉子	取下钉管，清除卡钉
	扣管变形或破裂	更换扣管
扣管操作不顺畅	检查扣管运动轨道是否有碎石等异物	清除异物
	检查活塞组件是否复位	将活塞组件从活塞杆上拆下，将活塞组件推回原位，并在活塞杆上涂一层润滑油
	检查气罐是否有气	更换气罐
	检查活塞组件是否复位	将活塞组件从活塞杆上拆下，将活塞组件推回原位，并在活塞杆上涂一层润滑油
气罐不自燃，指示灯显示绿色，显示气罐压力不足	检查气罐是否有气	更换气罐
	检查气罐是否老化或损坏	联系南山公司专业维修人员更换
	检查气罐是否老化或损坏	联系南山公司专业维修人员更换
	检查气罐是否老化或损坏	联系南山公司专业维修人员更换
按下扣管时风扇不能正常运转	检查扣管上电量指示灯的颜色	检查电量指示灯，连接电源，检查电量指示灯，联系南山公司专业维修人员更换
	检查扣管是否老化或损坏	联系南山公司专业维修人员更换
	检查扣管是否老化或损坏	联系南山公司专业维修人员更换
	检查扣管是否老化或损坏	联系南山公司专业维修人员更换
无法给电池充电	检查电池是否老化或损坏	联系南山公司专业维修人员更换
	检查电池是否老化或损坏	联系南山公司专业维修人员更换
	检查电池是否老化或损坏	联系南山公司专业维修人员更换
	检查电池是否老化或损坏	联系南山公司专业维修人员更换

新增设电机故障自动检测功能：  
如指示灯第一位显示红灯，第三位显示绿灯，请立即取出电池，再插入确认。如前显示一样，则电机已出故障，请联系南山公司专业维修人员处理。  
另注意：锁紧扣管的扳机组件，确认锁紧即可。正确锁紧是一种轻松舒适的状态。如觉锁紧吃力，不可强行锁紧，应仔细检查，分析具体原因。



四川南山射钉紧固件有限公司

地址：四川省宜宾市南溪区南溪镇二组13号  
服务热线：400 8896 976

官方网站：www.nanshanpaf.com.cn

官方商城：www.store-nanshanpaf.com

执行标准：GB/T 18763-2002

© 2021.08版权所有

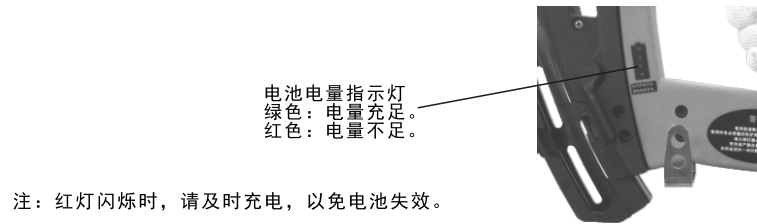
### 警告

- 使用本产品前，请仔细阅读本说明书。
- 使用本产品前，应戴好护目镜、耳罩及安全帽（自备）。
- 射击时，不能连续射击，以免排气不畅影响连续射击的频率。
- 射钉器连续射击后，会造成射钉器和瓦斯罐升温，如瓦斯罐温度高于50℃，应立即停止射击，否则会造成危险。
- 本产品严禁在有火焰、高温（50℃以上）、易燃易爆的气体、液体环境中使用。
- 任何时候，严禁将射钉器指向自己和他人，以免误操作而产生伤害。
- 不要在密闭的环境中使用本射钉器，以免造成废气吸入。
- 在不使用射钉器时，请将射钉器、气罐、电池放置于工具箱中，环境温度不得高于50℃，不得放于阳光直射的地方，不得放置在儿童可触及的地方。
- 使用前检查枪机是否灵活可靠（取出气罐、电池），如果不灵活可靠，则不能使用该射钉器，以免造成伤害。
- 请随时检查各连接螺钉，如果有松动，必须拧紧后使用。
- 在装钉子时，不能压下枪机，不能扣住扳机。
- 请将手远离排气口（200mm以上），以免被烫伤。
- 工作时注意身体姿势，并确保所处环境位置平整，以免在失衡时使用工具误动作造成伤害。
- 如果射钉器出现异常声音，请不要使用射钉器，应送到指定的维修中心进行维修。
- 在下列情况下应取出气罐和电池：
  - 维修和检测时
  - 不击发时
  - 不使用
  - 交予其他人使用时
- 在疲劳的情况下不得使用本射钉器。
- 平时应定期对射钉器的清洁及润滑，以便射钉器能安全、正常地工作。
- 射钉器出现故障时，请到特约维修点由专业人员维修，用户不能自行维修。
- 请配套使用南山钉、罐，以便射钉器能正常工作。
- 因使用者操作不当或未按本说明书要求使用射钉器造成的一切后果，本公司概不负责。

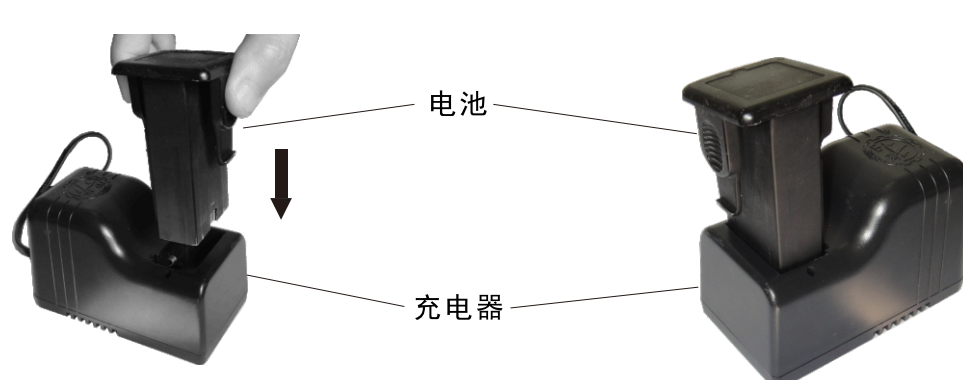


※ 实物与说明书如有不同，请以实物为准，恕不另行通知。

### 3、电量显示



### 充电

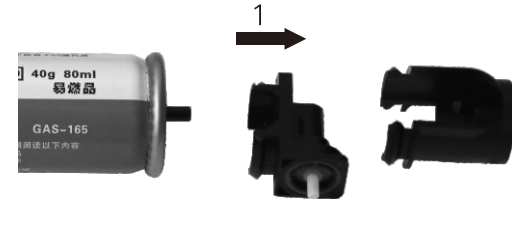


- 将电池插入充电器。
- 当充电器插头插入到市电插座，充电器指示灯红灯长亮，绿灯呈闪烁状态，开始充电。当电池充满电时，指示灯红灯、绿灯同时长亮。
- 充电结束后，请拔下电池和电源插头。
- 过度放电或长时间未用，当插上充电器后指示灯会不亮，请保持充电状态，待充电器对电池激活几分钟后，电源指示灯才能亮。

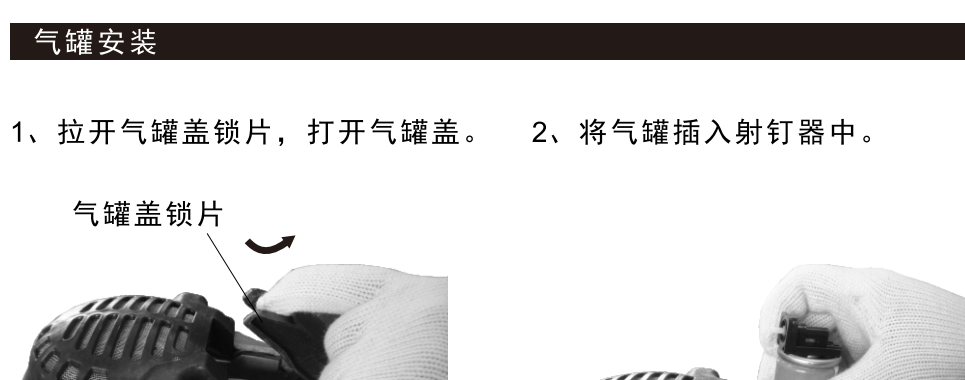
注：电池、充电器仅供参考，请以实物为准。

### 准备气罐

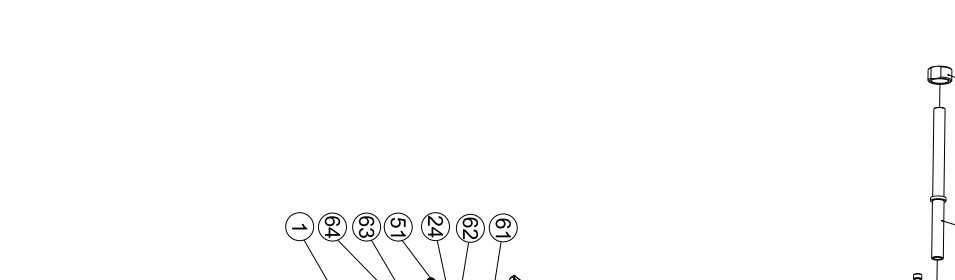
- 拆下保护盖。



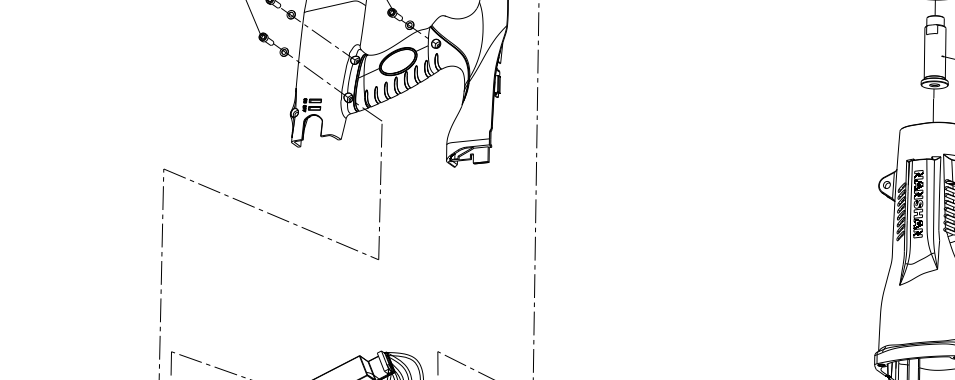
### 气罐安装



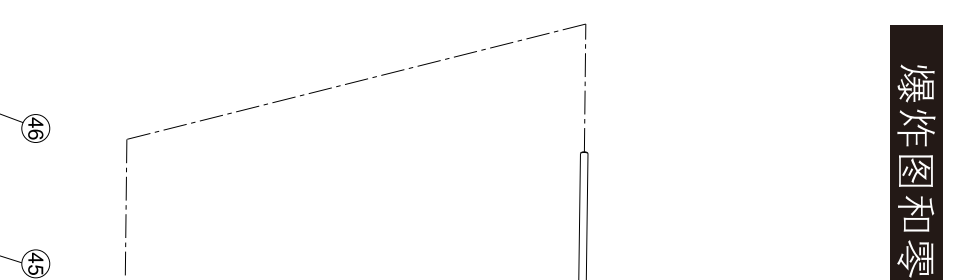
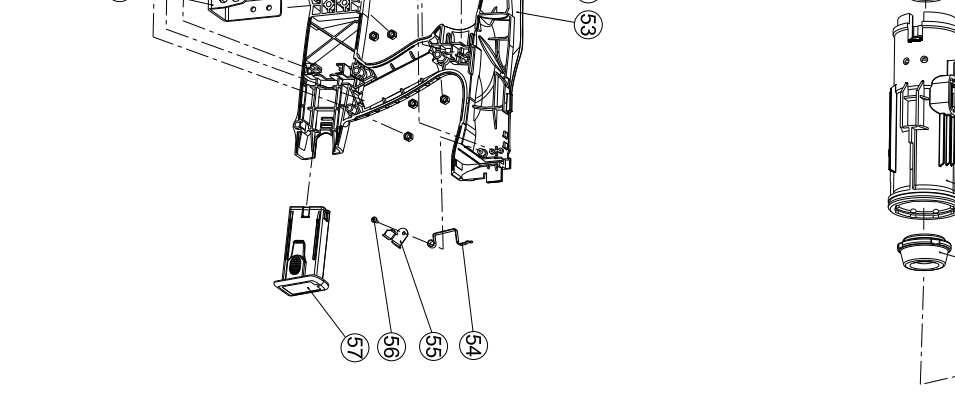
- 将气罐的阀门插入到接气嘴孔中。4、关闭气罐盖。



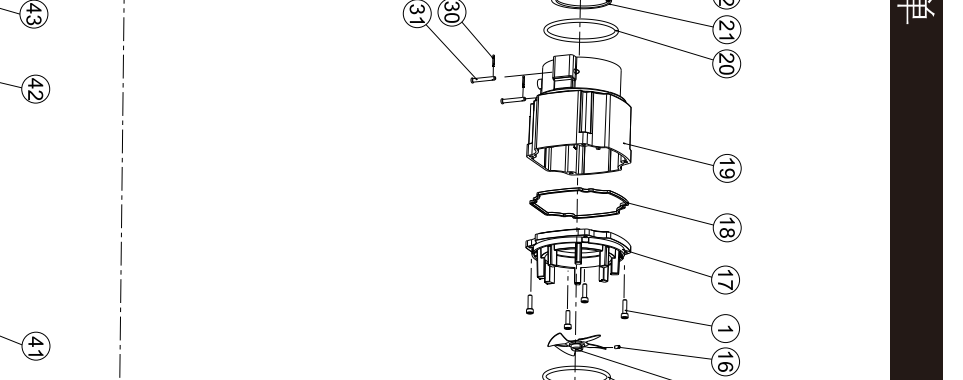
### 气罐安装



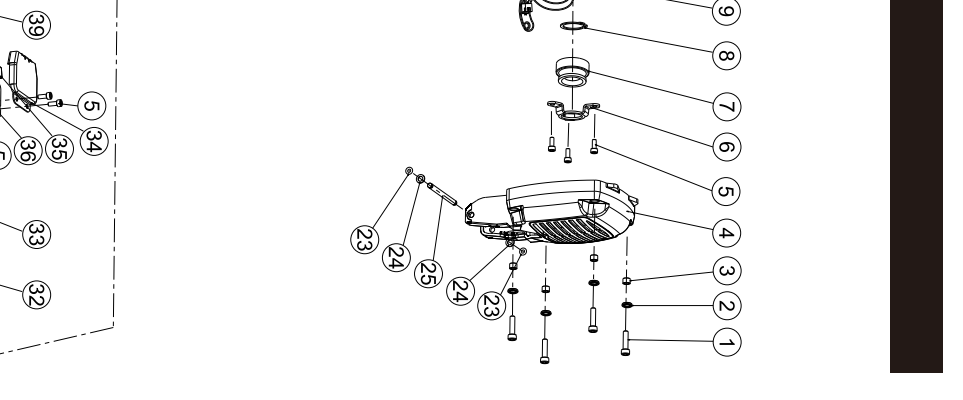
- 将气罐的阀门插入到接气嘴孔中。4、关闭气罐盖。



### 气罐安装



- 将气罐的阀门插入到接气嘴孔中。4、关闭气罐盖。



爆炸图和零件清单